

ACCADEMIA FILARMONICA DI VERONA



**IL SETTEMBRE DELL'ACCADEMIA 2022**  
*XXXI festival internazionale di musica*

**Teatro Filarmonico di Verona**  
**7 settembre - 3 ottobre 2022**  
**ore 20,30**

# TEATRO FILARMONICO DI VERONA

ore 20,30

Mercoledì 7 settembre

## **RUNDFUNK SINFONIEORCHESTER BERLIN**

Vladimir Jurowski *direttore*

Vilde Frang *violino*



Giovedì 22 settembre

## **MAHLER CHAMBER ORCHESTRA**

Leif Ove Andsnes *direttore e pianoforte*



Lunedì 12 settembre

## **ACADEMY OF ST MARTIN IN THE FIELDS**

Joshua Bell *direttore e violino solista*

Lunedì 26 settembre

## **BARCELONA GIPSY BALKAN ORCHESTRA**

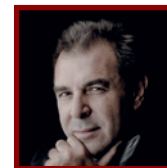


Giovedì 15 settembre

## **PHILHARMONIA di Londra**

Santtu-Matias Rouvali *direttore*

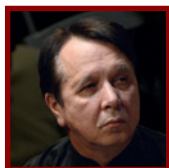
Sayaka Shoji *violino*



Venerdì 30 settembre

## **ORCHESTRA MOZART**

Daniele Gatti *direttore*



Lunedì 19 settembre

## **MIKHAIL PLETNEV** *pianoforte*

Lunedì 3 ottobre

## **LE CONCERT DES NATIONS**

Jordi Savall *direttore*



Mercoledì 7 settembre  
ore 20,30

## RUNDFUNK SINFONIEORCHESTER BERLIN

Vladimir Jurowski *direttore*  
Vilde Frang *violino*

**Béla Bartók**

*Concerto per violino e orchestra n. 1*



**Gustav Mahler**

*Sinfonia n. 5 in do diesis minore*

Lunedì 12 settembre  
ore 20,30

## ACADEMY OF ST MARTIN IN THE FIELDS

Joshua Bell *direttore e violino solista*

**Ludwig van Beethoven**

*Egmont Overture Op. 84*

**Pëtr Il'ič Čajkovskij**

*Concerto per violino e orchestra in re maggiore Op. 35*



**Ludwig van Beethoven**

*Sinfonia n. 7 in la maggiore Op. 92*



© Peter Meisel



© Marco Borggreve



© Peter Meisel



© Shervin Lainez

Giovedì 15 settembre  
ore 20,30

## PHILHARMONIA di Londra

**Santtu-Matias Rouvali** *direttore*

**Sayaka Shoji** *violino*

**Sergej Sergeevič Prokof'ev**

*Concerto per violino e orchestra n. 2 in sol minore Op. 63*



**Jean Sibelius**

*Sinfonia n. 2 in re maggiore Op. 43*

Lunedì 19 settembre  
ore 20,30

## MIKHAIL PLETNEV

*pianoforte*

**Johannes Brahms**

*Rapsodia in si minore Op. 79 n. 1*

**Antonìn Dvořák**

*Minuet Op. 28 n. 1*

*Sei pezzi per pianoforte Op. 52 (selezione)*

**Johannes Brahms**

*Intermezzo Op. 118 n. 6*

**Antonìn Dvořák**

*Humoresques Op. 101 (selezione)*

*Egloga in sol maggiore (B 103 n. 3)*



**Johannes Brahms**

*3 Intermezzi Op. 117*

**Antonìn Dvořák**

*Egloga in mi maggiore (B 103 n. 4)*

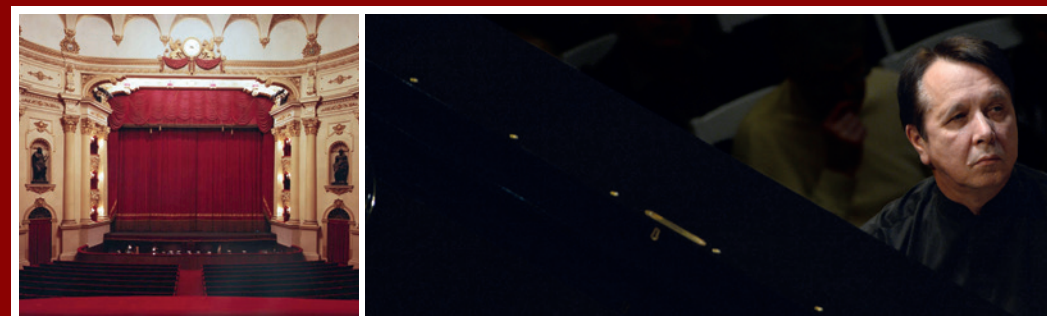
*Moderato in la maggiore (B. 116)*

**Johannes Brahms**

*Ballata in sol minore Op. 118 n. 3*

**Antonìn Dvořák**

*Quadri poetici Op. 85 (selezione)*



Giovedì 22 settembre  
ore 20,30

Lunedì 26 settembre  
ore 20,30

## MAHLER CHAMBER ORCHESTRA

Leif Ove Andsnes *direttore e pianoforte*

**Wolfgang Amadeus Mozart**

*Concerto per pianoforte e orchestra n. 22 in mi bemolle maggiore K482*

*Sinfonia n. 38 in re maggiore "Praga" K504*



*Concerto per pianoforte e orchestra n. 24 in do minore K491*

# BARCELONA GIPSY BALKAN ORCHESTRA

*Nova era*



© Geoffrey Schied



© Caroline Lesfère



Venerdì 30 settembre  
ore 20,30

## ORCHESTRA MOZART

Daniele Gatti *direttore*

**Richard Strauss**  
*Metamorphosen*



**Ludwig van Beethoven**  
*Sinfonia n. 3 in mi bemolle maggiore Op. 55 "Eroica"*

Lunedì 3 ottobre  
ore 20,30

## LE CONCERT DES NATIONS

Jordi Savall *direttore*

**Franz Schubert**  
*Sinfonia n. 8 in si minore "Incompiuta" D. 759*



*Sinfonia n. 9 in do maggiore "La grande" D. 944*



## ABBONAMENTI E BIGLIETTI

### Abbonamenti

Platea	€ 300
I <sup>a</sup> galleria centrale e balconata	€ 250
I <sup>a</sup> galleria laterale	€ 200
II <sup>a</sup> galleria	€ 160



### Biglietti singoli

#### Concerti del 7, 12, 15, 22, 30 settembre e 3 ottobre

Platea	€ 60
I <sup>a</sup> galleria centrale e balconata	€ 50
I <sup>a</sup> galleria laterale	€ 35
II <sup>a</sup> galleria	€ 25

#### Concerto del 19 settembre

Platea	€ 40
I <sup>a</sup> galleria centrale e balconata	€ 30
I <sup>a</sup> galleria laterale	€ 20
II <sup>a</sup> galleria	€ 10

#### Concerto del 26 settembre

Platea	€ 25
I <sup>a</sup> galleria centrale e balconata	€ 20
I <sup>a</sup> galleria laterale	€ 15
II <sup>a</sup> galleria	€ 10

Conferme abbonamenti prelazione 2019 dal 22 al 27 agosto

Nuovi abbonamenti dal 29 agosto al 3 settembre

Biglietti dal 5 settembre

**La prelazione sugli abbonamenti riferita alla stagione 2019 sarà esercitabile solamente in assenza di limitazioni alla capienza del Teatro imposte dalla normativa sanitaria**

**Biglietteria** via Roma, 3 (Verona)  
da lunedì a sabato ore 10-13, 15-19

Verona  
Box OFFICE

**Informazioni:** tel. 045 8009108 - fax 045 8012603

[biglietteria@accademiafilarmonica.org](mailto:biglietteria@accademiafilarmonica.org)

[www.accademiafilarmonica.org](http://www.accademiafilarmonica.org)

 Accademia Filarmonica di Verona

## IL TEATRO FILARMONICO DI VERONA

Lungo fu il cammino, durato più di sessant'anni e segnato da diversi spostamenti da un palazzo privato all'altro di Verona, che portò l'Accademia Filarmonica alla sua attuale sede. Fondata nel 1543 (è la più antica accademia musicale d'Europa), solo nel 1602 la Compagnia poté infatti insediarsi nel «loco nostro ai Portoni della Brà», ancora oggi sede del sodalizio, concesso in feudo perpetuo dalla Serenissima Repubblica di Venezia.

Il progetto originario della sede includeva, come richiesto dal Senato Veneto, l'erezione di un teatro, che però non fu costruito. Del «disegno tirato con linee nere» presentato da Domenico Curtoni, che prevedeva anche un teatro «all'antica» sul modello dell'Olimpico di Vicenza, furono infatti realizzati solo la Sala Maffeiana e il monumentale Pronao che si affaccia sul giardino del Museo Lapidario Maffeiano.

Solo all'inizio del Settecento, grazie all'energico slancio di Scipione Maffei, l'Accademia riprese in mano l'idea di costruire un proprio teatro, questa volta però non più «all'antica» ma «all'italiana» per le rappresentazioni operistiche, affidando il progetto a Francesco Galli Bibiena, il più celebre architetto teatrale dell'epoca.

Inaugurato il 6 gennaio 1732 con *La fida ninfa* di Antonio Vivaldi, su libretto dello stesso Maffei, il «primo» Filarmonico ebbe vita breve cadendo vittima di un incendio scoppiato in uno dei palchetti la notte tra il 20 e il 21 gennaio 1749. Gli Accademici vollero riedificarlo al più presto e già nella stagione di carnevale 1754 il pubblico veronese poté assistere a *Lucio Vero* di Davide Perez e *Alessandro nell'Indie* di Johann Adolf Hasse.

Al genio di Maffei si deve anche l'idea di riordinare scientificamente la collezione lapidaria dell'Accademia Filarmonica, sviluppatasi a partire dall'acquisizione della raccolta di Cesare Nichesola nel 1612, dando vita tra 1745 e 1749 a quello che oggi è il Museo Lapidario Maffeiano, il primo museo epigrafico sorto in Italia con precisi intenti conservativi e didattici.

Il 3 dicembre 1822 al Filarmonico fu eseguita la cantata *Il vero omaggio* di Gioachino Rossini, alla presenza dei regnanti e dignitari europei riunitisi a Verona per partecipare al Congresso della Santa Alleanza.

Distrutto in un bombardamento degli Alleati la notte tra il 23 e 24 febbraio 1945, il Teatro fu nuovamente ricostruito dall'Accademia Filarmonica, che anche in questa occasione si avvale dei soli propri mezzi finanziari, e restituito alla sua naturale vocazione operistica nel 1975 con *Falstaff* o *Le tre burle* di Antonio Salieri.

Tra i molti illustri ospiti dell'Accademia Filarmonica, oltre Vivaldi, che dopo il 1732 tornò più volte al Filarmonico per presentare propri melodrammi, va certamente ricordato Wolfgang Amadeus Mozart, che il 5 gennaio 1770 tenne in Sala Maffeiana il suo primo concerto italiano. Nei giorni successivi il salisburghese seguì l'opera *Ruggiero* di Pietro Guglielmi al Teatro Filarmonico e posò per il celebre *Ritratto veronese* nella dimora di Pietro Lugiat.

Principale sala musicale di Verona, il Teatro Filarmonico oggi è sede, oltre che de *Il Settembre dell'Accademia* e delle altre attività culturali dell'Accademia Filarmonica, della stagione invernale operistica e sinfonica di Fondazione Arena di Verona.



## Informazioni per gli spettatori

- L'Accademia Filarmonica di Verona si riserva di poter modificare il programma del festival in caso di necessità artistiche, tecniche o per cause di forza maggiore.
- Per accedere al Teatro è necessario essere muniti di abbonamento o biglietto, da esibire su richiesta del personale addetto.
- Abbonamenti e biglietti, nominali e strettamente personali, valgono esclusivamente per lo spettacolo e la data indicata sugli stessi. In caso di mancato utilizzo i biglietti non sono rimborsabili. Il pubblico è tenuto a occupare il posto assegnato.
- A spettacolo iniziato l'ingresso è consentito solo previa autorizzazione del personale di sala. I ritardatari perderanno il diritto a usufruire del posto acquistato e potranno essere accomodati in un posto differente, anche di prezzo inferiore a seconda della disponibilità.
- In Teatro sono richiesti un comportamento corretto e un abbigliamento consono al decoro del luogo.
- Gli spettatori sono tenuti ad attenersi a quanto previsto dalla normativa sanitaria nazionale, regionale e locale anti-COVID-19 vigente.
- In Teatro è proibito far uso di macchine fotografiche, apparecchi di registrazione audio e video e di telefoni cellulari, i quali devono rimanere spenti durante tutta la durata dello spettacolo.
- Per assicurare agli artisti la migliore accoglienza e concentrazione e per rispetto degli altri si invita a limitare qualsiasi rumore e a non lasciare la sala prima del congedo dell'artista.
- Per motivi di sicurezza è obbligatorio depositare ombrelli, caschi e zaini in guardaroba. Non è permesso appoggiare indumenti sui parapetti di palchi e balconata, né sulle poltrone libere.
- I bambini di età inferiore ai 4 anni non sono ammessi in Teatro.
- Ai sensi della legge 584/75 è vietato fumare nei locali del Teatro. È altresì vietato l'uso della sigaretta elettronica.
- È vietato introdurre cibi e bevande in Teatro.
- È vietato introdurre animali in Teatro.
- Gli spettatori sono tenuti ad attenersi a tutte le indicazioni fornite dal personale di sala dell'Accademia Filarmonica di Verona, pena l'allontanamento dalla sala e l'esclusione dal concerto.
- L'acquisto del biglietto o dell'abbonamento presuppone l'accettazione totale di quanto sopra indicato.





*ACCADEMIA FILARMONICA  
DI VERONA*